

۲ ترکیب دستگاه

۳ مشخصات اصلی

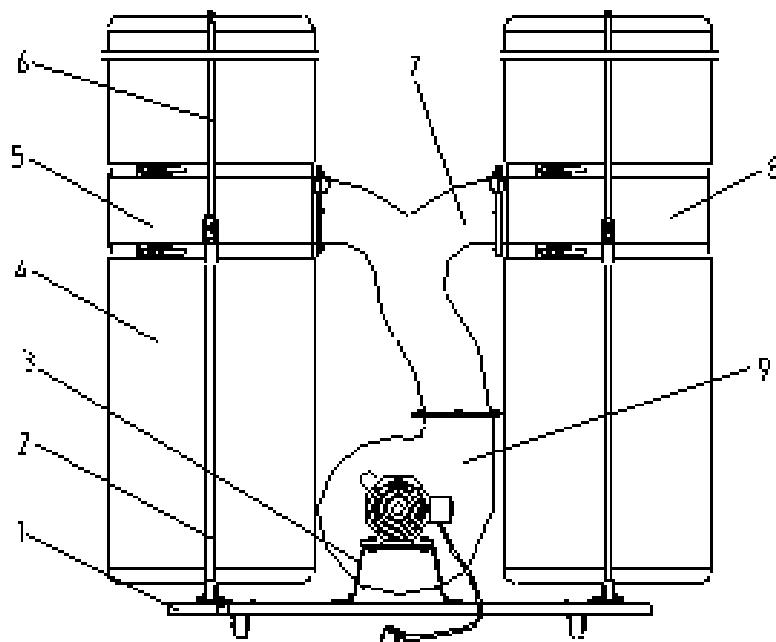
۵ نصب .

۶ نگهداری

۷ توصیه های ایمنی

این وسیله برای مکان های تجاری مانند هتل ها، مدارس، بیمارستان ها، کارخانه ها، فروشگاه ها ادارات و غیره مناسب است.

۱. ترکیب دستگاه:



۱. صفحه یا تخته پایه

۲. قلاب ۱

۳. موتور نصب کننده صفحه

۴. کیسه مکنده

۵. مکنده ۱

۶. قلاب ۲

۷. لوله سه راه

۸. مکنده ۲

۹. بدنه

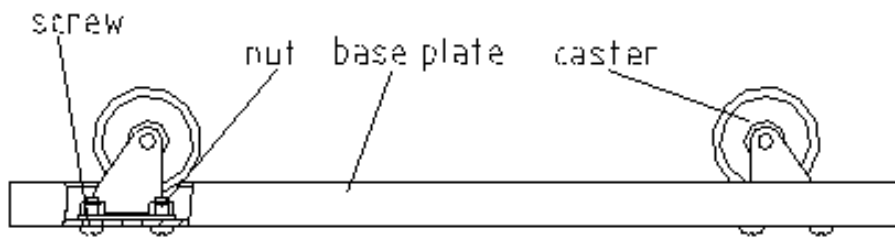
۲. مشخصات اصلی

| | |
|-------------------------|------------------------------|
| SDC۹۳۰ | مدل |
| 415V,50Hz,۳ فاز, 3KW) | قدرت موتور |
| ۴۲۰۰ مترمکعب/ ساعت | سرعت جریان هوا |
| ۴۰۰ لیتر | ظرفیت کیسه |
| ۳۰۰ میلی متر | قطر فن (هواکش) |
| ۱-۱۵۰ یا ۳-۱۰۰ میلی متر | قطر ورودی لوله، خم و راست شو |
| ۱۱۷۰×۵۶۰×۵۷۰ میلی متر | اندازه بسته بندی |
| ۶۰ کیلوگرم | وزن |

۳. نصب کردن:

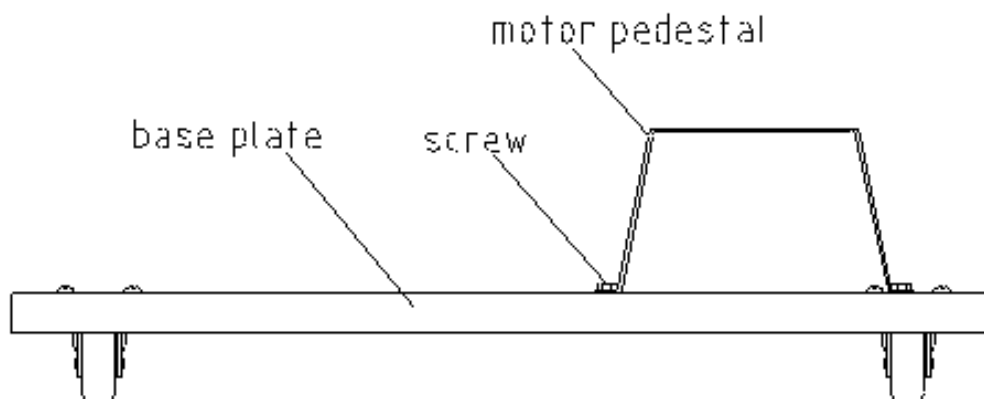
۳.۱. نصب کردن

۳.۱.۱. نصب چرخ بلبرینگی



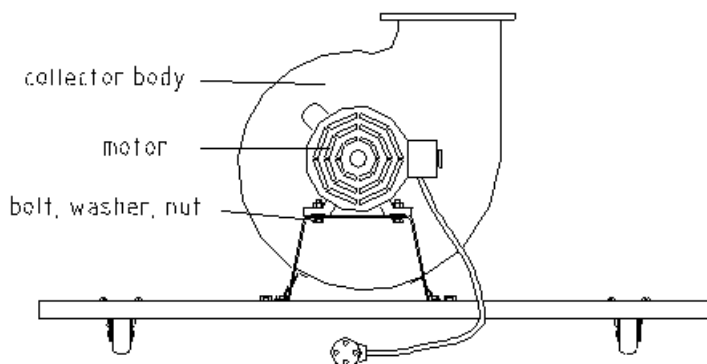
نصب چرخ بلبرینگی: تخته یا صفحه پایه را وارونه کنید و چهارچرخ بلبرینگی (چرخ قرقره) را در سوراخ‌های تعبیه شده نصب کنید. پیچ‌ها را ببندید (محکم کنید) بهتر است همانطور که در شکل یک آمده از پیچ گوشتی استفاده کنید.

۳.۱.۲. نصب پایه موتور



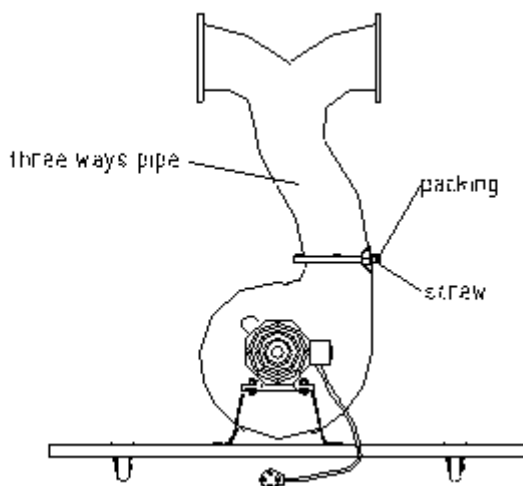
نصب پایه موتور: صفحه یا تختۀ پایه را رو به بالا بگذارید و صفحۀ موتور را روی سوراخ‌های تنظیم شده روی پایه اصلی بگذارید طوری که سوراخ‌های روی پایه موتور با سوراخ‌های روی صفحه اصلی یا (پایه) در یک ردیف قرار گیرند، با پیچ شش‌سو و با استفاده از آچار مثل شکل ۲ پایه را ببندید.

۳،۱،۳. نصب بدنۀ جمع‌آوری کننده به همراه موتور



نصب بدنۀ جمع‌آوری کننده به موتور: موتور را روی پایه، ستون موتور بگذارید تا سوراخ‌های تعبیه شده روی پایه موتور هم ردیف با سوراخ‌های روی پایه ستون موتور قرار گیرند. پیچ‌های شش‌سوی را درون سوراخ‌ها فرو کنید، و واشرها و مهره‌ها را بگذارید، سپس مهره‌های شش‌سو را با استفاده از آچار محکم کنید؛ بدنۀ جمع‌کننده گرد و خاک را روی تختۀ پایه با پیچ‌های شش‌سو و با استفاده از آچار همانطور که در شکل ۳ آمده محکم کنید.

۳،۱،۴. نصب لوله رابط:

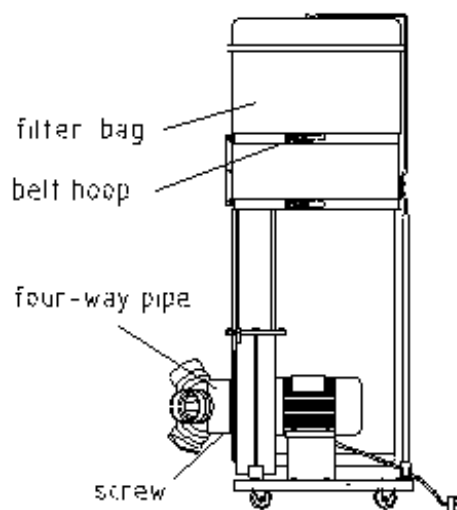


نصب لوله رابط: لوله رابط را روی خروجی بدنه جمع کننده گردو خاک نصب کنید، پیچ‌های M6 X16 را فرو کنید، و مهره‌ها را با استفاده از پیچ‌گوشتی و آچار مثل شکل ۴ محکم کنید.

۳,۱,۵. نصب مکنده گردو خاک

نصب جمع کننده گردو خاک: ابتدا جمع کننده را وارونه کنید، پایه قلاب را روی قلاب شماره ۱ ثابت کنید، پس دو قلاب شماره ۱ را واروی جمع کننده با پیچ‌های M6X16 ثابت کنید، و بعد سه قلاب یا پایه سه‌گوش را روی صفحه پایه با پیچ‌های شش‌سوی M6X16 ثابت و پیچ‌ها را با استفاده از آچار مثل شکل ۶ محکم کنید.

۳,۱,۶ : نصب فیلتر و کیسه های مکنده و لوله چهار راه



نصب فیلتر و کیسه های مکنده و لوله چهار راه: فیلتر و لوله ها را در بالا و پایین ورودی های مکنده قرار دهید ، و آنها را با تسمه ای محکم مانند شکل ببندید. لوله چهار راه را با پیچ گوشتی M6X10 به بدنه مکنده محکم کنید.

۳,۱,۷ مکنده گردو خاک را به صورت درست به خروجی سیم برق وصل کنید:

سیم برق را به درستی در یک خروجی از نوع اتصال به زمین و ۲۲۰۷ ولت وصل کنید. اکنون، جمع کننده گردو خاک آماده استفاده است.

۴. دستورالعمل‌هایی در خصوص ایمنی دستگاه مکنده گردو خاک:

۴,۱ همیشه وقتی کار می‌کنید از عینک ایمنی استفاده کنید. عینک‌های معمولی فقط تأثیر لنزهای مقاوم را دارند، و برای عینک‌های ایمنی خوب نیستند.

۴,۲ اگر کاری که انجام می‌دهید با گردو خاک همراه است، از ماسک و عینک ایمنی استفاده کنید.

۴,۳. منطقه‌ای که در آن کاری کنید را تمیز نگه دارید. جاهای شلوغ و درهم برهم می‌تواند منجر به حادثه گردند.

۴,۴ برای جلوگیری از یک شروع همراه با حادثه، مطمئن شوید قبل از اینکه دوشاخه را به پریز بزنید، کلید در جای «خاموش» قرار دارد

۴,۵ لباس گشاد نپوشید و از جواهرات (حلقه، ساعت مچی) استفاده نکنید. اگر موهای شما بلند است آنها را در پشت سر خود جمع کنید (ببندید).

۴,۶ کلیدهای تنظیم و درآوردنی را قبل از روشن کردن اگر در جایی فرو رفته‌اند آنها را بیرون بیاورید.

۴,۷ تمام بازدیدکنندگان را در فاصله امنی از جمع‌کننده «گردوخاک» نگه دارید. مطمئن شوید که ناظران دورتر از دستگاه ایستاده‌اند مخصوصاً وقتی که دستگاه در حال حرکت است.

۴,۸ قبل از استفاده، همه قسمت‌ها را چک کنید تا ببینید که آیا قسمت‌هایی که باید به هم قفل شوند به طرز مطمئنی بسته شده‌اند یا نه، و بخش‌های متحرک یکنواخت و به خوبی کار می‌کنند یا نه.

۴,۹ هیچ وقت وسیله را بدون مراقب و در حال حرکت ترک نکنید (به حال خود رها نکنید)

۴,۱۰ وسیله باید از برق کشیده شود و در حین تمیز کردن یا نگهداری و وقتی قسمت‌های جایگزین با استفاده از وسیله به منظور دیگر (یا برای کار دیگر) در حال تعویض‌اند دوشاخه باید از پریز برق بیرون کشیده شود.

۵,۵ نگهداری

۵,۱ مکنده گردوخاک باید از پریز برق قبل از تمیز کردن، نگهداری و رسیدگی، یا تعویض قطعات یدکی مثل پره‌ها کشیده شود.

۵,۲ برای روغن کاری و تعویض قطعات یدکی از دستورالعمل پیروی کنید و فقط از لوازم توصیه شده استفاده کنید.

۵,۳ به ماشین فشار نیاورید یا از آن به منظور دیگری به غیر از آنچه برای آن طراحی شده، استفاده نکنید.

۵,۴ از وسایل برقی در جاهای خیس و مرطوب استفاده نکنید. محل کارتان را کاملاً روشن نگه دارید.

۵,۵ هیچگاه از دستگاه در جایی که احتمال انفجار وجود دارد استفاده نکنید (در اطراف رنگ، یا مایعات قابل اشتعال، غیره).

۵,۶ اگر ماشین نیاز به تعمیر دارد، تعمیر آن باید توسط تکنسین یا تعمیرکار واجد شرایط و ماهر صورت گیرد.

۶. توصیه‌هایی برای ایمنی

۶,۱ این دستگاه باید در حین کار متصل به زمین باشد، تا به اپراتور دستگاه شوک الکتریکی وارد نشود.

۶,۲ دوشاخه برق را به یک خروجی مناسب که به زمین وصل شده، بزنید.

۶,۳ این دستگاه جمع‌کننده گردوخاک برای جمع کردن زباله‌های خطرناک مناسب نیست.

۶,۴ جمع‌کننده زباله فقط برای زباله‌های خشک است و نباید در فضای آزاد یا در جاهای خیس و مرطوب استفاده و نگهداری شود.

۶,۵ همیشه جای پا و تعادل خود را حفظ کنید. برای داشتن یک جای پای خوب، کفش‌هایی که سُر نمی‌خورند بپوشید.

۶,۶ به طور منظم سیم برق را امتحان کنید تا آسیبی مثل ترک خوردگی به آن وارد نشود یا فرسوده نشده باشد. اگر آسیبی دیده شد، قبل از استفاده بیشتر سیم را عوض کنید.

۶,۷ سیم برق را فقط با نوعی که در کتابچه راهنما آمده است تعویض کنید.

۶,۸ اگر سیم برق صدمه ببیند، باید توسط سازنده دستگاه یا نمایندگی خدمات فروش یا شخص واجد شرایط مشابه دیگری تعویض گردد تا از بروز خطر جلوگیری شود.